

การประกอบกิจการที่เป็นอันตรายต่อสุขภาพ ในเขตเทศบาลตำบลประโคนชัย (๑๓ กลุ่มกิจการ)



ตามความในมาตรา ๖๐ มาตรา ๖๑ มาตรา ๖๒ มาตรา ๖๓ แห่งพระราชบัญญัติเทศบาลพ.ศ. ๒๔๙๖ และแก้ไขเพิ่มเติมและประกอบกับ มาตรา ๓๒ มาตรา ๕๔ มาตรา ๕๕ มาตรา ๕๘ มาตรา ๖๓ และมาตรา ๖๕ แห่งพระราชบัญญัติการสาธารณสุข พ.ศ. ๒๕๓๕ อันเป็นพระราชบัญญัติที่มีบทบัญญัติบางประการเกี่ยวกับการจำกัดสิทธิและเสรีภาพของบุคคล บัญญัติให้กระทำได้โดยอาศัยอำนาจตามบทบัญญัติแห่งกฎหมาย เทศบาลตำบลประโคนชัย โดยความเห็นชอบของสภาเทศบาล และผู้ว่าราชการจังหวัดบุรีรัมย์

ผู้เป็นเจ้าของหรือบุคคลที่เรียกชื่ออย่างอื่นซึ่งรับผิดชอบดำเนินการสถานประกอบการกิจการนั้น กิจการประเภทต่างๆดังต่อไปนี้ เป็นกิจการที่เป็นอันตรายต่อสุขภาพ และต้องมีการควบคุมภายในเทศบาล

๑. กิจการที่เกี่ยวกับการเลี้ยงสัตว์

- (๑) การเพาะพันธุ์ เลี้ยง และการอนุบาลสัตว์ทุกชนิด
- (๒) การประกอบกิจการเลี้ยง รวบรวมสัตว์ หรือธุรกิจอื่นใดอันมีลักษณะทำนองเดียวกัน เพื่อให้ประชาชนเข้าชมหรือเพื่อประโยชน์ของกิจการนั้น ทั้งนี้ ไม่ว่าจะมีการเรียกเก็บค่าดู หรือค่าบริการไม่ว่าทางตรง หรือทางอ้อม หรือไม่ก็ตาม

๒. กิจการที่เกี่ยวกับสัตว์และผลิตภัณฑ์

- (๑) การฆ่า หรือชำแหละสัตว์ ยกเว้น ในสถานที่จำหน่ายอาหาร เร่ขาย ขายในตลาด
- (๒) การหมัก ฟอก ตาก หรือสะสมหนังสัตว์ ขนสัตว์
- (๓) การสะสมเขา กระดุก หรือชิ้นส่วนสัตว์ที่ยังมิได้แปรรูป
- (๔) การเคี้ยวหนัง เอ็น หรือ ไช้สัตว์

(๕) การผลิตสิ่งของเครื่องใช้หรือผลิตภัณฑ์อื่นๆ จากเปลือก กระดอง กระดุก เขา หนัง ขนสัตว์หรือส่วนอื่นๆของสัตว์ด้วยการต้ม นึ่ง ตาก เผาหรือกรรมวิธีใดๆซึ่งมิใช่เพื่อเป็นอาหาร

(๖) การผลิต ไม้ ปั่น บด ผสม บรรจุ สะสม หรือการกระทำอื่นใดต่อสัตว์หรือพืช หรือส่วนหนึ่งส่วนใดของสัตว์หรือพืช เพื่อเป็นอาหารสัตว์หรือส่วนประกอบของอาหารสัตว์

(๗) การผลิต แปรรูป สะสมหรือล้างครั้ง

๓. กิจการที่เกี่ยวกับอาหาร เครื่องดื่ม น้ำดื่ม ยกเว้นในสถานที่จำหน่ายอาหาร การเร่ขาย การขายในตลาด และการผลิตเพื่อบริโภคในครัวเรือน

(๑) การผลิต สะสม หรือแบ่งบรรจุ น้ำพริกแกง น้ำพริกปรุงสำเร็จ เต้าเจี้ยว ซีอิ๊ว น้ำจิ้ม หรือซอสปรุงรสชนิดต่างๆ

(๒) การผลิต สะสม หรือแบ่งบรรจุ อาหารหมัก ดองจากสัตว์ ได้แก่ ปลาจ๋า ปลาเจ้า กุ้งเจ้า ปลาส้ม ปลาจ่อม แหนม หม่า ไส้กรอก กะปิ น้ำปลา หอยดอง น้ำเคียว น้ำบูดู ไตปลา หรือผลิตภัณฑ์อื่นที่คล้ายคลึงกัน

(๓) การผลิต สะสม หรือแบ่งบรรจุ อาหารหมักดอง แซ่ฉั่ม จากผัก ผลไม้ หรือพืชอย่างอื่น

(๔) การผลิต สะสม หรือแบ่งบรรจุ อาหารจากพืชหรือสัตว์โดยการตาก บด นึ่ง ต้ม ตุ่น เคี้ยว กวน ฉาบ ทอด อบ ร่มควัน ปิ้ง ย่าง เผา หรือวิธีอื่นใด

(๕) การผลิต สะสม หรือแบ่งบรรจุลูกชิ้น

(๖) การผลิต สะสม หรือแบ่งบรรจุ เส้นหมี่ ขนมหุ้น กวยเตี๋ยว เต้าฮวย เต้าฮู้ วุ้นเส้น เกี๊ยมอี เนื้อสัตว์เทียม หรือผลิตภัณฑ์อื่นที่คล้ายคลึง

(๗) การผลิตบะหมี่ มั๊กกะโรนี สปาเกตตี้ พาสตา หรือผลิตภัณฑ์อื่นที่คล้ายคลึงกัน

(๘) การผลิตขนมปังสด ขนมปังแห้ง จันอับ ขนมเปียะ ขนมอบอื่นๆ

(๙) การผลิต สะสม หรือแบ่งบรรจุ น้่านม หรือผลิตภัณฑ์จากน้่านมสัตว์

(๑๐) การผลิต สะสม หรือแบ่งบรรจุ เนย เนยเทียม เนยผสม ผลิตภัณฑ์เนย ผลิตภัณฑ์เนยเทียม และผลิตภัณฑ์เนยผสม

(๑๑) การผลิตไอศกรีม

(๑๒) การคั่ว สะสม หรือแบ่งบรรจุกาแฟ

(๑๓) การผลิต สะสม หรือแบ่งบรรจุ ใบชาแห้ง ชาผง หรือเครื่องดื่มชนิดผงอื่นๆ

(๑๔) การผลิต สะสม หรือแบ่งบรรจุ เอทิลแอลกอฮอล์ สุรา เบียร์ ไวน์ น้ำส้มสายชู ข้าวหมาก น้ำตาลเมา

- (๑๕) การผลิตน้ำกลั่น น้ำบริโภคน้ำดื่มจากเครื่องจำหน่ายอัตโนมัติ
- (๑๖) การผลิต สะสม แบ่งบรรจุ หรือขนส่งน้ำแข็ง
- (๑๗) การผลิต สะสม หรือแบ่งบรรจุ น้ำอัดลม น้ำหวาน น้ำโซดา น้ำจากพืช ผัก ผลไม้ เครื่องดื่มชนิดต่างๆบรรจุกระป๋อง ขวด หรือภาชนะอื่นใด
- (๑๘) การผลิต สะสม หรือแบ่งบรรจุ อาหารบรรจุกระป๋อง ขวด หรือภาชนะอื่นใด
- (๑๙) การผลิต สะสม หรือแบ่งบรรจุ ผงชูรส หรือสารปรุงแต่งอาหาร
- (๒๐) การผลิต สะสม หรือแบ่งบรรจุ น้ำตาล น้ำเชื่อม
- (๒๑) การผลิต สะสม หรือแบ่งบรรจุเบะแซ
- (๒๒) การแกะ ตัดแต่ง ล้างสัตว์น้ำที่ไม่ใช่เป็นส่วนหนึ่งของกิจการห้องเย็น
- (๒๓) การประกอบกิจการห้องเย็นแช่แข็งอาหาร
- (๒๔) การเก็บ การถนอมอาหารด้วยเครื่องจักร



๔. กิจการที่เกี่ยวข้องกับยา เวชภัณฑ์ อุปกรณ์การแพทย์ เครื่องสำอาง ผลิตภัณฑ์ทำความสะอาด

- (๑) การผลิต โม่ บด ผสม หรือบรรจุยา
- (๒) การผลิต บรรจุยาสีฟัน แชมพู ผ้าเย็บ กระดาษเย็บ เครื่องสำอาง รวมทั้งสบู่ที่ใช้กับร่างกาย
- (๓) การผลิต บรรจุสาลี ผลิตภัณฑ์จากสาลี
- (๔) การผลิตผ้าพันแผล ผ้าปิดแผล ผ้าอนามัย ผ้าอ้อมสำเร็จรูป
- (๕) การผลิตผงซักฟอก สบู่ น้ำยาทำความสะอาด หรือผลิตภัณฑ์ทำความสะอาดต่าง ๆ

๕. กิจการที่เกี่ยวข้องกับการเกษตร

- (๑) การผลิต สะสม หรือแบ่งบรรจุน้ำมันจากพืช

- (๒) การล้าง อบ ร่ม หรือสะสมยางดิบ
- (๓) การผลิต หรือแบ่งบรรจุแป้งมันสำปะหลัง แป้งสาคู แป้งจากพืช หรือแป้งอื่น ๆ ในทำนองเดียวกัน
- (๔) การสีข้าว นวดข้าวด้วยเครื่องจักร หรือแบ่งบรรจุข้าวด้วยวิธีใดๆก็ตาม
- (๕) การผลิตยาสูบ
- (๖) การขัด กะเทาะ หรือบดเมล็ดพืช
- (๗) การผลิต สะสม หรือแบ่งบรรจุปุ๋ยหรือวัสดุที่นำไปผลิตปุ๋ย
- (๘) การผลิตเส้นใยจากพืช
- (๙) การตาก สะสม ขนถ่ายผลิตผลของมันสำปะหลัง ข้าวเปลือก อ้อย ข้าวโพด

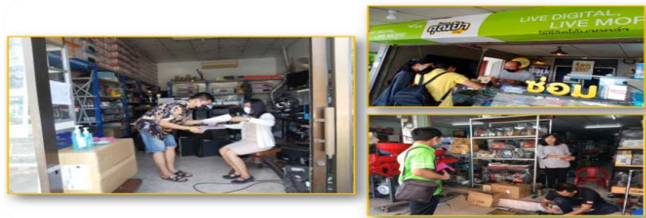
๖. กิจการที่เกี่ยวข้องกับโลหะหรือแร่

- (๑) การผลิตภาชนะ เครื่องประดับ เครื่องมือ อุปกรณ์หรือเครื่องใช้ต่างๆ ด้วยโลหะหรือแร่
- (๒) การถลุงแร่ การหลอม หรือโลหะทุกชนิด ยกเว้นกิจการที่ได้รับใบอนุญาตใน ๖ (๑)
- (๓) การกลึง เจาะ เชื่อม ตี ตัด ประสาน รีด หรืออัดโลหะด้วยเครื่องจักรหรือก๊าซ หรือไฟฟ้า ยกเว้น กิจการที่ได้รับใบอนุญาตใน ๖ (๑)
- (๔) การเคลือบ ชุบโลหะด้วยตะกั่ว สังกะสี ดีบุก โครเมียม นิกเกิล หรือโลหะอื่นใด ยกเว้น กิจการที่ได้รับใบอนุญาตใน ๖ (๑)
- (๕) การขัด ล้างโลหะด้วยเครื่องจักร หรือสารเคมี ยกเว้น กิจการที่ได้รับใบอนุญาตใน ๖ (๑)
- (๖) การทำเหมืองแร่ สะสม แยก คัดเลือก หรือล้างแร่

๗. กิจการที่เกี่ยวข้องกับยานยนต์ เครื่องจักร หรือเครื่องกล

- (๑) การต่อ ประกอบ เคาะ ปะผุ พ่นสี การพ่นสารกันสนิมยานยนต์
- (๒) การผลิตยานยนต์ เครื่องจักร หรือเครื่องกล
- (๓) การซ่อม การปรับแต่งเครื่องยนต์ เครื่องจักร เครื่องกล ระบบไฟฟ้า ระบบปรับอากาศ หรืออุปกรณ์ที่เป็นส่วนประกอบของยานยนต์ เครื่องจักร หรือเครื่องกล
- (๔) การประกอบธุรกิจเกี่ยวกับยานยนต์ เครื่องจักร หรือเครื่องกลซึ่งมีไว้บริการหรือจำหน่าย และในการประกอบธุรกิจนั้นมีการซ่อมหรือปรับปรุงยานยนต์ เครื่องจักรหรือเครื่องกลดังกล่าวด้วย
- (๕) การล้าง ขัดสี เคลือบสี หรืออัดฉีดยานยนต์
- (๖) การผลิต สะสม จำหน่าย ซ่อม หรืออัดแบตเตอรี่

- (๗) การจำหน่าย ซ่อม ปะ เชื่อมยางยนต์หรือตั้งศูนย์ถ่วงล้อ
- (๘) การผลิต ซ่อม ประกอบ หรืออัดผ้าเบรก ผ้าคลัตช์
- (๙) การสะสม การซ่อมเครื่องกล เครื่องจักรเก่าหรืออุปกรณ์ที่เป็นส่วนประกอบของยานยนต์ เครื่องจักร หรือเครื่องกลเก่า



๘. กิจการที่เกี่ยวข้องกับไม้หรือกระดาษ

- (๑) การผลิตไม้ขีดไฟ
- (๒) การเลื่อย ซอย ชัด ไส เจาะ ขุดร่อง ทำคิ้ว หรือตัดไม้ด้วยเครื่องจักร
- (๓) การผลิต ฟัน ทาสารเคลือบเงา หรือสี แต่งสำเร็จสิ่งของเครื่องใช้ หรือผลิตภัณฑ์จากไม้หายาก ชาญอ้อย
- (๔) การอบไม้
- (๕) การผลิต สะสม แบ่งบรรจุรูป
- (๖) การผลิตสิ่งของ เครื่องใช้ เครื่องเขียน หรือผลิตภัณฑ์อื่นใดด้วยกระดาษ
- (๗) การผลิตกระดาษต่าง ๆ
- (๘) การเผาถ่าน สะสมถ่าน

๙. กิจการที่เกี่ยวข้องกับการบริการ

- (๑) การประกอบกิจการสปาเพื่อสุขภาพ เว้นแต่การให้บริการในสถานพยาบาลตามกฎหมายว่าด้วยสถานพยาบาล
- (๒) การประกอบกิจการอาบ อบนวด
- (๓) การประกอบกิจการนวดเพื่อสุขภาพเว้นแต่เป็นการให้บริการที่ได้รับใบอนุญาตใน ๙ (๑) หรือในสถานพยาบาลตามกฎหมายว่าด้วยสถานพยาบาล
- (๔) การประกอบกิจการสถานที่อาบน้ำ อบไอน้ำ อบสมุนไพร เว้นแต่เป็นการให้บริการที่ได้รับใบอนุญาตใน ๙ (๑) หรือในสถานพยาบาลตามกฎหมายว่าด้วยสถานพยาบาล
- (๕) การประกอบกิจการโรงแรม สถานที่พักที่มีใช้โรงแรม ที่จัดไว้เพื่อให้บริการพักชั่วคราวสำหรับคนเดินทางหรือบุคคลอื่นใดโดยมีค่าตอบแทนหรือกิจการอื่นในทำนองเดียวกัน

- (๖) การประกอบกิจการห้องพัก อาคารชุดให้เช่า ห้องเช่า หรือห้องแบ่งเช่า หรือกิจการอื่นใดทำนองเดียวกัน

- (๗) การประกอบกิจการโรงมหรสพ
- (๘) การจัดให้มีมหรสพ การแสดงดนตรี เต้นรำ รำวง ร้องเงิง ดิสโก้เทค คาราโอเกะ หรือตู้เพลง หรือการแสดงอื่น ๆ ในทำนองเดียวกัน
- (๙) การประกอบกิจการสรวายน้ำ หรือกิจการอื่น ๆ ในทำนองเดียวกัน เว้นแต่เป็นการให้บริการใน ๙ (๑)
- (๑๐) การประกอบกิจการเล่นสเกต หรือโรลเลอร์เบรด หรือการเล่นอื่น ๆ ในทำนองเดียวกัน

- (๑๑) การประกอบกิจการเสริมสวย หรือแต่งผม เว้นแต่กิจการที่อยู่ในบังคับตามกฎหมายว่าด้วยการประกอบวิชาชีพเวชกรรม

- (๑๒) การประกอบกิจการสถานออกกำลังกาย
- (๑๓) การประกอบกิจการให้บริการควบคุมน้ำหนัก
- (๑๔) การประกอบกิจการสวนสนุก โป๊หลิ่ง ตู้เกม
- (๑๕) การประกอบกิจการให้บริการคอมพิวเตอร์
- (๑๖) การประกอบกิจการสนามกอล์ฟ หรือสนามฝึกซ้อมกอล์ฟ
- (๑๗) การประกอบกิจการห้องปฏิบัติการทางการแพทย์ การสาธารณสุข วิทยาศาสตร์ หรือสิ่งแวดล้อม

- (๑๘) การประกอบกิจการสักผิวหนัง การเจาะส่วนหนึ่งส่วนใดของร่างกาย
- (๑๙) การประกอบกิจการให้มีการเลี้ยงและดูแลเด็กที่บ้านของผู้รับบริการ
- (๒๐) การประกอบกิจการให้บริการดูแลผู้สูงอายุที่บ้านของผู้รับบริการ
- (๒๑) การประกอบกิจการให้บริการสปา อาบน้ำ ตัดขน รับเลี้ยงหรือรับฝากสัตว์ชั่วคราว

๑๐. กิจการที่เกี่ยวข้องกับสิ่งทอ

- (๑) การปั่นด้าย กรอदान ทอผ้าด้วยเครื่องจักร หรือทอผ้าด้วยที่กระตุก
- (๒) การสะสมปอ ป่าน ฝ้าย นุ่น หรือใยสังเคราะห์
- (๓) การปั่นฝ้าย นุ่น ใยสังเคราะห์ด้วยเครื่องจักร
- (๔) การทอเสื่อ กระสอบ พรม หรือสิ่งทออื่น ๆ ด้วยเครื่องจักร
- (๕) การเย็บ ปักผ้า หรือสิ่งทออื่นด้วยเครื่องจักร
- (๖) การพิมพ์ผ้า หรือสิ่งทออื่น ๆ
- (๗) การซักอบ รีด หรืออัดกลับผ้าด้วยเครื่องจักร

(๘) การย้อม ฟอก กัดสีผ้าหรือสิ่งทออื่น ๆ

๑๑. กิจกรรมที่เกี่ยวกับหิน ดิน ทราย ซีเมนต์ หรือวัตถุที่คล้ายคลึง

(๑) การผลิตภาชนะดินเผา หรือผลิตภัณฑ์ดินเผา

(๒) การระเบิด โม่ บด หรือย่อยหินด้วยเครื่องจักร

(๓) การผลิตเครื่องใช้หรือผลิตภัณฑ์อื่นด้วยซีเมนต์ หรือวัตถุที่คล้ายคลึง

(๔) การผสม ผสมซีเมนต์ หิน ดิน ทราย วัสดุก่อสร้าง รวมทั้งการขุดตัก ดูด โม่ บด หรือย่อยด้วยเครื่องจักร ยกเว้นกิจการที่ได้รับใบอนุญาตใน ๑๑ (๒)

(๕) การเจียรไนเพชร พลอย หิน หรือกระจก หรือวัตถุที่คล้ายคลึง

(๖) การเลื่อย ตัด หรือประดิษฐ์หินเป็นสิ่งของต่าง เครื่องใช้ หรือผลิตภัณฑ์ต่างๆ

(๗) การผลิตซอลค์ ปูนปาสเตอร์ ปูนขาว ดินสอพอง หรือเผาหินปูน

(๘) การผลิต ผลิตภัณฑ์ต่าง ๆ ที่มีแร่ใยหินเป็นส่วนประกอบหรือส่วนผสม

(๙) การผลิต ตัด บด กระจก หรือผลิตภัณฑ์แก้ว

(๑๐) การผลิตกระดาษทรายหรือผ้าทราย

(๑๑) การผลิตใยแก้วหรือผลิตภัณฑ์จากใยแก้ว

(๑๒) การล้าง การขัด การพ่นทรายลงบนพื้นผิวกระจก แก้ว หิน หรือวัตถุอื่นใด ยกเว้น กิจการที่ได้รับใบอนุญาตใน ๖ (๕)

๑๒. กิจกรรมที่เกี่ยวกับปิโตรเลียม ถ่านหินถ่านโค้กและ สารเคมีต่างๆ

(๑) การผลิต สะสม บรรจุ หรือขนส่งกรด ต่าง สารออกซิไดส์ หรือสารตัวทำลาย

(๒) การผลิต สะสม บรรจุ หรือขนส่งก๊าซ

(๓) การผลิต สะสม กลั่น หรือขนส่งน้ำมันปิโตรเลียม หรือผลิตภัณฑ์ปิโตรเลียม

(๔) การผลิต สะสม หรือขนส่งถ่านหิน หรือถ่านโค้ก

(๕) การพ่นสี ยกเว้นกิจการที่ได้รับใบอนุญาตในข้อ ๗ (๑)

(๖) การผลิตสิ่งของเครื่องใช้หรือผลิตภัณฑ์ด้วยยางเทียม พลาสติก เซลลูลอยด์ เบเกอร์ไลท์ หรือวัตถุที่คล้ายคลึง

(๗) การโม่ สะสม หรือบดชั้น

(๘) การผลิตสีหรือน้ำมันผสมสี

(๙) การผลิต ล้างฟิล์มรูปถ่าย หรือฟิล์มภาพยนตร์

(๑๐) การเคลือบ ชุบวัตถุด้วยพลาสติก เซลลูลอยด์ เบเกอร์ไลท์ หรือวัตถุที่คล้ายคลึง

(๑๑) การผลิตพลาสติก เซลลูลอยด์ เบเกอร์ไลท์หรือวัตถุที่คล้ายคลึง

(๑๒) การผลิต หรือบรรจุสารเคมีดับเพลิง

(๑๓) การผลิตน้ำแข็งแห้ง

(๑๔) การผลิต สะสม ขนส่งดอกไม้เพลิง หรือสารเคมีอันเป็นส่วนประกอบในการผลิตดอกไม้เพลิง

(๑๕) การผลิตแชลแล็ก หรือสารเคลือบเงา

(๑๖) การผลิต สะสม บรรจุ ขนส่งสารกำจัดศัตรูพืชหรือพาหะนำโรค

(๑๗) การผลิต สะสม หรือบรรจุภาว

๑๓. กิจกรรมอื่น ๆ

(๑) การพิมพ์หนังสือหรือสิ่งพิมพ์อื่นที่มีลักษณะเดียวกันด้วยเครื่องจักร

(๒) การผลิต ซ่อมเครื่องอิเล็กทรอนิกส์ เครื่องไฟฟ้า อุปกรณ์อิเล็กทรอนิกส์ อุปกรณ์ไฟฟ้า

(๓) การผลิตเทียน หรือเทียนไข หรือวัตถุที่คล้ายคลึง

(๔) การพิมพ์แบบ พิมพ์เขียว หรือการถ่ายเอกสาร

(๕) การสะสมวัตถุหรือสิ่งของที่ชำรุด ใช้น้ำแล้ว หรือเหลือใช้

(๖) การประกอบกิจการโกดังสินค้า

(๗) การล้างขวด ภาชนะ หรือบรรจุภัณฑ์ที่ใช้แล้วเพื่อนำไปใช้ใหม่หรือแปรสภาพเป็นผลิตภัณฑ์ใหม่

(๘) การพิมพ์ เขียน พ่นสี หรือวิธีอื่นใดลงบนวัตถุที่มีใช้สิ่งทอ

(๙) การประกอบกิจการทำเทียบเรือประมง สะพานปลา หรือแพปลา

(๑๐) การบรรจุหีบห่อสินค้าโดยใช้เครื่องจักร

(๑๑) การให้บริการควบคุมป้องกันและกำจัดแมลงหรือสัตว์พาหะนำโรค

(๑๒) การผลิตสิ่งของเครื่องใช้ หรือผลิตภัณฑ์จากยาง

(๑๓) การผลิต สะสม หรือขนส่งไปไอดีเซล และเอทานอล



การขออนุญาตประกอบกิจการที่เป็นอันตรายต่อสุขภาพ



๑. กรณีขออนุญาต (รายใหม่)

หลักฐานที่ต้องใช้

- ๑) บัตรประจำตัวและสำเนาทะเบียนบ้านผู้ขอใบอนุญาต (ถ่ายเอกสารและรับรองสำเนาแนบมาด้วย)
- ๒) บัตรประจำตัวและสำเนาทะเบียนบ้านผู้จัดการ หากไม่ใช่บุคคลเดียวกับผู้ถือใบอนุญาต (ถ่ายเอกสารและรับรองสำเนาแนบมาด้วย)
- ๓) สำเนาทะเบียนบ้านของบ้านที่ใช้เป็นที่ตั้งของสถานประกอบการ (ถ่ายเอกสารและรับรองสำเนาแนบมาด้วย)
- ๔) สำเนาหนังสือรับรองจดทะเบียนนิติบุคคลพร้อม แสดงบัตรประจำตัวของผู้แทนนิติบุคคล (ถ่ายเอกสารและรับรองสำเนาแนบมาด้วย) หากผู้ขอเป็นนิติบุคคล
- ๕) หลักฐานที่ใช้แสดงว่าอาคารที่ใช้เป็นสถานประกอบการสามารถประกอบการนั้นได้ โดยถูกต้องตามกฎหมายว่าด้วยการควบคุมอาคาร (ถ่ายเอกสารและรับรองสำเนาแนบมาด้วย)
- ๖) หนังสือยินยอมให้ใช้อาคาร หรือสัญญาเช่าจากเจ้าของอาคาร (กรณีผู้ขอรับใบอนุญาตไม่มีกรรมสิทธิ์ในอาคารที่ใช้เป็นสถานประกอบการ)
- ๗) หนังสือมอบอำนาจที่ถูกต้องตามกฎหมาย พร้อมสำเนาบัตรประจำตัวของผู้มอบอำนาจ (กรณีเจ้าของไม่สามารถมายื่นคำขอด้วยตนเอง)
- ๘) ใบอนุญาตให้ประกอบกิจการจากส่วนราชการอื่นที่เกี่ยวข้อง

สิ่งที่ผู้ขออนุญาตต้องปฏิบัติ

- ๑) ต้องจัดสถานที่ อุปกรณ์ เครื่องจักร วัสดุดิบให้ได้สุลักษณะ มีความปลอดภัยและไม่ก่อให้เกิดมลพิษต่อสิ่งแวดล้อมและเหตุเดือดร้อนรำคาญตาม พ.ร.บ.การสาธารณสุข พ.ศ.๒๕๓๕
- ๒) ปฏิบัติตามคำแนะนำหรือคำสั่งของเจ้าพนักงานสาธารณสุขหรือเจ้าพนักงานท้องถิ่นแล้วแต่กรณี

บทกำหนดโทษ

- ๑) ประกอบกิจการโดยไม่ได้รับอนุญาตต้องถูกจำคุกไม่เกิน ๖ เดือน หรือปรับไม่เกิน ๑๐,๐๐๐ บาท หรือทั้งจำทั้งปรับ
- ๒) ไม่ปฏิบัติตามเงื่อนไขของเจ้าพนักงานท้องถิ่นที่กำหนดในใบอนุญาต ต้องถูกปรับไม่เกิน ๒,๐๐๐ บาท
- ๓) ไม่แสดงใบอนุญาตไว้ในที่เปิดเผยต้องถูกปรับไม่เกิน ๕๐๐ บาท

๒. กรณีขอต่ออายุใบอนุญาต

หลักฐานที่ต้องใช้

- ๑) เหมือนกับการขออนุญาตรายใหม่ในข้อ ๑ ยกเว้นหลักฐานการใช้อาคารตามกฎหมายว่าด้วยการควบคุมอาคาร
- ๒) ใบอนุญาต หรือใบอนุญาตการเปลี่ยนแปลง

สิ่งที่ผู้ขออนุญาตต้องปฏิบัติ

- ๑) ปฏิบัติเหมือนกับการขออนุญาตรายใหม่ในข้อ ๑
- ๒) ปฏิบัติตามเงื่อนไขของเจ้าพนักงานท้องถิ่นที่กำหนดเพิ่มเติม (ถ้ามี)
- ๓) ยื่นคำขอพร้อมเสียค่าธรรมเนียมก่อนใบอนุญาตจะ สิ้นอายุและสามารถประกอบกิจการ

บทกำหนดโทษ

- ๑) ขอต่ออายุใบอนุญาตก่อนใบอนุญาตสิ้นอายุ แต่ชำระค่าธรรมเนียมเมื่อใบอนุญาตหมดอายุแล้ว ต้องเสียค่าปรับเพิ่มร้อยละ ๒๐ ของค่าธรรมเนียมที่ค้างชำระ หากไม่ยื่นเรื่องขอต่ออายุใบอนุญาตก่อนใบอนุญาตสิ้นอายุ ต้องขออนุญาตใหม่

- ๒) ไม่ต่ออายุใบอนุญาตติดต่อกันเกิน ๒ ครั้ง จะถูกสั่งให้หยุดการประกอบกิจการจนกว่าจะชำระค่าธรรมเนียมที่ค้าง
- ๓) กรณีขออนุญาตเปลี่ยนแปลง ขยาย หรือลดการประกอบกิจการสถานที่ หรือเครื่องจักรต่อไปได้จนกว่าเจ้าพนักงานท้องถิ่นจะสั่งไม่ต่ออายุใบอนุญาต

๓. ค่าธรรมเนียมใบอนุญาต เสียค่าธรรมเนียมในส่วนที่เพิ่มขึ้นตามขนาด หรือประเภทของกิจการ

หลักฐานที่ต้องใช้

- ๑) เหมือนกับการขออนุญาตรายใหม่ในข้อ (๑)
- ๒) ใบอนุญาตเดิม

สิ่งที่ผู้ขออนุญาตต้องปฏิบัติ

- ๑) ปฏิบัติเหมือนกับการขออนุญาตรายใหม่ในข้อ (๑)
- ๒) ปฏิบัติตามเงื่อนไขของเจ้าพนักงานท้องถิ่นที่กำหนดขึ้นเพิ่มเติม (ถ้ามี)
- ๓) ต้องได้รับหนังสืออนุญาตจากเจ้าพนักงานท้องถิ่นก่อนจึงจะดำเนินงานเปลี่ยนแปลงได้

บทกำหนดโทษ

- ๑) ดำเนินการเปลี่ยนแปลงฯ โดยไม่ได้รับอนุญาตต้องถูกจำคุกไม่เกิน ๖ เดือน หรือปรับไม่เกิน ๑๐,๐๐๐ บาท หรือทั้งจำทั้งปรับ

๔. กรณีขอรับใบแทนใบอนุญาต

หลักฐานที่ต้องใช้

- ๑) เหมือนกับการขออนุญาตรายใหม่ในข้อ ๑ ยกเว้นหลักฐานการใช้อาคารตามกฎหมายว่าด้วยการควบคุมอาคาร
- ๒) ใบอนุญาตและใบอนุญาตการเปลี่ยนแปลง
- ๓) หลักฐานการแจ้งความกรณีใบอนุญาตสูญหาย

สิ่งที่ผู้ขออนุญาตต้องปฏิบัติ

- ๑) ดำเนินการขอใบอนุญาตภายใน ๑๕ วัน นับจากวันที่สูญหาย หรือชำรุดในสาระสำคัญ

บทกำหนดโทษ

- ๑) ไม่ขอรับใบแทนใบอนุญาตภายใน ๑๕ วัน ต้องถูกปรับไม่เกิน ๕๐๐ บาท

๔. กรณีแจ้งเลิกกิจการ

หลักฐานที่ต้องใช้

๑. ใบอนุญาต
๒. ใบแทนใบอนุญาตและใบอนุญาตการเปลี่ยนแปลงฯ (ถ้ามี)
๓. บัตรประจำตัวและสำเนาทะเบียนบ้านของผู้รับใบอนุญาต (ถ่ายเอกสารและรับรองสำเนาด้วย)

สิ่งที่ผู้ขออนุญาตต้องปฏิบัติ

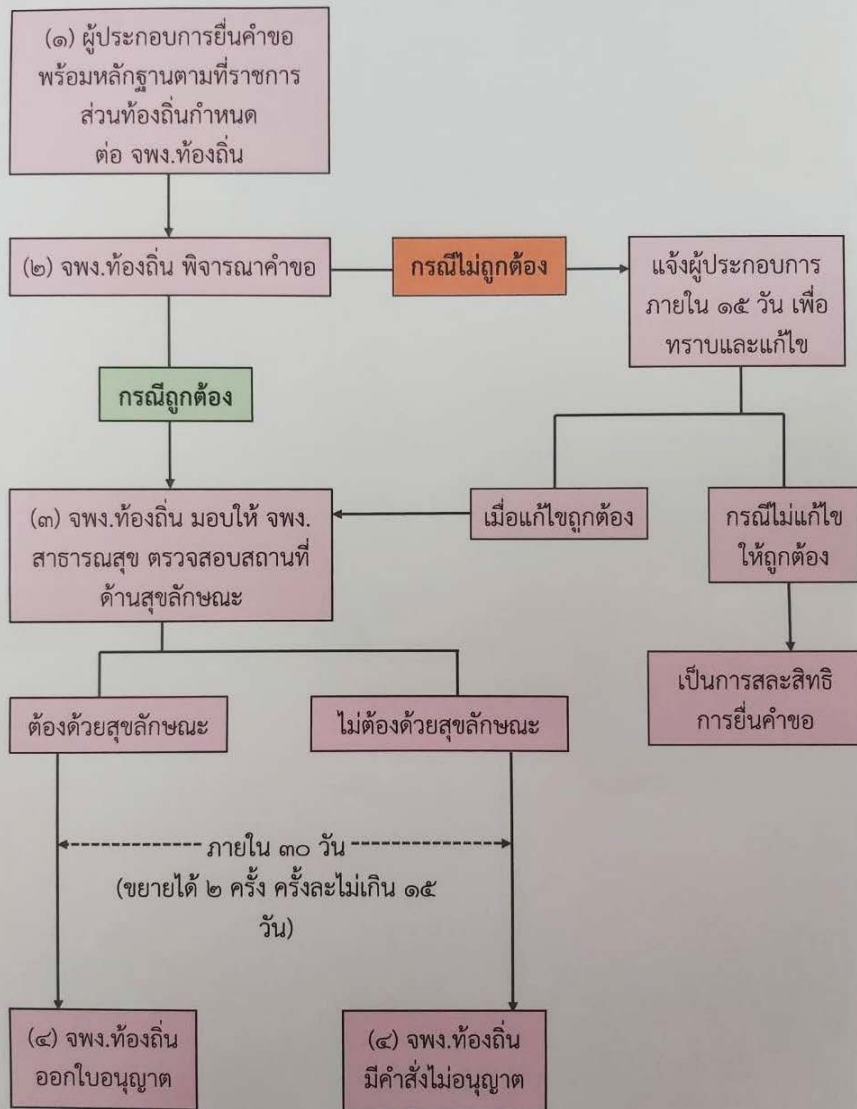
- ๑) ต้องแจ้งเลิกกิจการก่อนถึงกำหนดเสียค่าธรรมเนียมครั้งต่อไป

บทกำหนดโทษ

- ๑) หากแจ้งเลิกกิจการแล้วยังคงประกอบการต่อไปอีกต้องถูกจำคุกไม่เกิน ๖ เดือนหรือปรับไม่เกิน ๑๐,๐๐๐ บาท หรือทั้งจำทั้งปรับ



ขั้นตอนการออกใบอนุญาตประกอบกิจการที่เป็นอันตรายต่อสุขภาพ



แบบคำขอรับใบอนุญาต

เขียนที่...สำนักงานเทศบาลตำบลประโคนชัย...
 วันที่ 1 เดือน 11 พ.ศ. ๒๕๖4
 ข้าพเจ้า นายดำ อภักดิ์ อายุ ๖๐ ปี สัญชาติ ไทย
 อยู่บ้านเลขที่ ๗ หมู่ที่ 1 ต.รอก/จอย อ.รัตนบุรี จ.บุรีรัมย์
 ตำบล... ประโคนชัย อำเภอ... ประโคนชัย... เทศบาลตำบลประโคนชัย จังหวัดบุรีรัมย์
 หมายเลขโทรศัพท์ ๐๙๐-๙๘๙๖๖๐

- ขอยื่นคำขอรับใบอนุญาตประกอบกิจการ
- () สถานที่จำหน่ายอาหารหรือเสสมอาหาร ประเภท.....
 - () โดยมีพื้นที่ประกอบการ.....ตารางเมตร
 - (x) กิจการที่เป็นอันตรายต่อสุขภาพ ประเภท สถานอาหารสัตว์ (สุนัข)
มีคนงาน 4 คน ใช้เครื่องจักรขนาด.....แรงม้า
 - () กิจการตลาด ที่มีรถจำหน่าย.....(เป็นประจำ/เป็นครั้งคราว/ตามวันนัด)
 - () กิจการจำหน่ายสินค้าในที่/ทางสาธารณะ จำหน่ายสินค้าประเภท.....
ณ บริเวณ.....โดยวิธีการ.....
 - () กิจการรับทำการเก็บ ขนหรือกำจัดสิ่งปฏิกูลมูลฝอยโดยทำเป็นธุรกิจ ประเภท
 - o เก็บขนสิ่งปฏิกูลโดยมีแหล่งกำจัดที่.....
 - o เก็บขนและกำจัดสิ่งปฏิกูล โดยมีระบบกำจัดอยู่ที่.....
 - o เก็บขนมูลฝอย โดยมีแหล่งกำจัดที่.....
 - o เก็บขนและกำจัดมูลฝอย โดยมีระบบกำจัดอยู่ที่.....

ต่อ (เจ้าพนักงานท้องถิ่น).....พร้อมคำขอนี้ ข้าพเจ้าได้แนบหลักฐานและเอกสาร
 มาด้วย ดังมีคือ

- ๑) สำเนาบัตรประจำตัว.....(ประชาชน/ข้าราชการ/พนักงานรัฐวิสาหกิจ)
- ๒) สำเนาทะเบียนบ้าน
- ๓) หลักฐานการอนุญาตตามกฎหมายอื่นที่เกี่ยวข้อง คือ
 - ๓.๑)
 - ๓.๒)
- ๔)

แผนผังแสดงที่ตั้งสถานประกอบการโดยสังเขป

ข้าพเจ้าขอรับรองว่า ข้อความในแบบคำขอใบอนุญาตนี้เป็นความจริงทุกประการ
 (ลงชื่อ) นายดำ อภักดิ์ ผู้ขอรับใบอนุญาต
นายดำ อภักดิ์

ติดต่อสอบถาม : กองสาธารณสุขและสิ่งแวดล้อม เทศบาลตำบลประโคนชัย
 โทร.๐๔๔-๖๗๑๓๖๙ ต่อ ๑๐๖