

คู่มือสำหรับประชาชน: การขอใบอนุญาตประกอบกิจการรับทำการกำจัดมูลฝอยติดเชื้อ

หน่วยงานที่รับผิดชอบ : เทศบาลเมืองประโคนชัย

๑. ชื่อกระบวนการ: การขอใบอนุญาตประกอบกิจการรับทำการกำจัดมูลฝอยติดเชื้อ
๒. หน่วยงานเจ้าของกระบวนการ : เทศบาลเมืองประโคนชัย
๓. ประเภทของงานบริการ: กระบวนการบริการที่ให้บริการในส่วนภูมิภาคและส่วนท้องถิ่น (กระบวนการบริการที่เบ็ดเสร็จในหน่วยเดียว)
๔. หมวดหมู่ของงานบริการ: อนุญาต/ออกใบอนุญาต/รับรอง
๕. กฎหมายที่ให้อำนาจการอนุญาต หรือที่เกี่ยวข้อง:
 ๑. พระราชบัญญัติการสาธารณสุข พ.ศ. ๒๕๓๕ และที่แก้ไขเพิ่มเติม พ.ศ. ๒๕๕๐
 ๒. กฎกระทรวงว่าด้วยการกำจัดมูลฝอยติดเชื้อ พ.ศ. ๒๕๔๕
 ๓. เทศบัญญัติเทศบาลตำบลประโคนชัย เรื่อง การจัดการมูลฝอยติดเชื้อ พ.ศ.๒๕๖๘
๖. ระดับผลกระทบ: บริการทั่วไป
๗. พื้นที่ให้บริการ: เทศบาลเมืองประโคนชัย
๘. กฎหมายข้อบังคับ/ข้อตกลงที่กำหนดระยะเวลา พระราชบัญญัติการสาธารณสุข พ.ศ. ๒๕๓๕ ระยะเวลาที่กำหนดตามกฎหมาย / ข้อกำหนด ฯลฯ ๓๐ วัน
๙. ข้อมูลสถิติ
 - จำนวนเฉลี่ยต่อเดือน ๐
 - จำนวนคำขอที่มากที่สุด ๐
 - จำนวนคำขอที่น้อยที่สุด ๐
๑๐. ชื่ออ้างอิงของคู่มือประชาชน [สำเนาคู่มือประชาชน] การขอใบอนุญาตประกอบกิจการรับทำการกำจัดมูลฝอยติดเชื้อ
๑๑. ช่องทางการให้บริการ

กองสาธารณสุขและสิ่งแวดล้อม เทศบาลเมืองประโคนชัย / ติดต่อด้วยตนเองณหน่วยงาน
 ๓๓๓ ม. ๖ ถ.โชคชัย-เดชอุดม อ.ประโคนชัย จ.บุรีรัมย์ ๓๑๑๔๐ โทรศัพท์ ๐ ๔๔๖๗ ๐๘๕๘
 หรือ เว็บไซต์ <http://www.prakhonchai.go.th>
 ระยะเวลาเปิดให้บริการ เปิดให้บริการวันจันทร์ถึงวันศุกร์ (ยกเว้นวันหยุดที่ทางราชการกำหนด)
 ตั้งแต่เวลา ๐๘:๓๐ - ๑๖:๓๐ น. (มีพักเที่ยง)
๑๒. หลักเกณฑ์ วิธีการ เงื่อนไข (ถ้ามี) ในการยื่นคำขอ และในการพิจารณาอนุญาต
 ๑. หลักเกณฑ์ วิธีการ

ผู้ใดประสงค์ขอใบอนุญาตประกอบกิจการรับทำการกำจัดมูลฝอยติดเชื้อ โดยทำเป็นธุรกิจหรือได้รับประโยชน์ตอบแทนด้วยการคิดค่าบริการ ต้องยื่นขออนุญาตต่อเจ้าพนักงานท้องถิ่นหรือพนักงานเจ้าหน้าที่ที่รับผิดชอบ โดยยื่นคำขอตามแบบฟอร์มที่กฎหมายกำหนด พร้อมทั้งเอกสารประกอบการขออนุญาตตามข้อกำหนดของท้องถิ่น ณ กองสาธารณสุขและสิ่งแวดล้อม เทศบาลเมืองประโคนชัย อ.ประโคนชัย จ.บุรีรัมย์
 ๒. เงื่อนไขในการยื่นคำขอ (ตามที่ระบุไว้ในข้อกำหนดของท้องถิ่น)
 - (๑) ผู้ประกอบการที่ประสงค์ขอรับใบอนุญาตต้องไม่มีประวัติถูกดำเนินคดีด้านการจัดการมูลฝอยที่ไม่ถูกต้องลักษณะ
 - (๒) ผู้ประกอบการต้องยื่นเอกสารที่ถูกต้องและครบถ้วน

(๓) หลักเกณฑ์ด้านคุณสมบัติของผู้ประกอบกิจการ ด้านสุขลักษณะการกำจัดมูลฝอยติดเชื้อ และด้านคุณสมบัติของผู้ปฏิบัติงานถูกต้องตามหลักเกณฑ์ (ตามข้อกำหนดของท้องถิ่น)

(๔)ระบุเพิ่มเติมตามหลักเกณฑ์ วิธีการ และเงื่อนไขการขอและการออกใบอนุญาต และตามแบบที่ราชการส่วนท้องถิ่นกำหนดไว้ในข้อกำหนดของท้องถิ่น....

หมายเหตุ: ขั้นตอนการดำเนินงานตามคู่มือจะเริ่มนับระยะเวลาตั้งแต่เจ้าหน้าที่ได้รับเอกสารครบถ้วนตามที่ระบุไว้ในคู่มือประชาชนเรียบร้อยแล้ว และแจ้งผลการพิจารณาภายใน ๗ วันนับแต่วันพิจารณาแล้วเสร็จ

๑๓. ขั้นตอน ระยะเวลา และส่วนงานที่รับผิดชอบ

(ระบุตามบริบทของท้องถิ่น แต่ต้องไม่เกินระยะเวลาที่กฎหมายกำหนดไว้)

ที่	ประเภทขั้นตอน	รายละเอียดของขั้นตอนการบริการ	ระยะเวลา	ส่วนงาน/หน่วยงานที่รับผิดชอบ	หมายเหตุ
๑)	การตรวจสอบเอกสาร	ผู้ขอรับใบอนุญาตยื่นคำขอรับใบอนุญาตประกอบกิจการรับทำการกำจัดมูลฝอยติดเชื้อ พร้อมหลักฐานที่ท้องถิ่นกำหนด	๑๕ นาที	กองสาธารณสุขและสิ่งแวดล้อม	
๒)	การตรวจสอบเอกสาร	เจ้าหน้าที่ตรวจสอบความถูกต้องของคำขอ และความครบถ้วนของเอกสารหลักฐานทันที กรณีไม่ถูกต้อง/ครบถ้วน เจ้าหน้าที่แจ้งต่อผู้ยื่นคำขอให้แก้ไข/เพิ่มเติมเพื่อดำเนินการ หากไม่สามารถดำเนินการได้ในขณะนั้น ให้จัดทำบันทึกความบกพร่องและรายการเอกสารหรือหลักฐานยื่นเพิ่มเติมภายในระยะเวลาที่กำหนด โดยให้เจ้าหน้าที่และผู้ยื่นคำขอลงนามไว้ในบันทึกนั้นด้วย	๑ ชั่วโมง	กองสาธารณสุขและสิ่งแวดล้อม	หากผู้ขอใบอนุญาตไม่แก้ไขคำขอหรือไม่ส่งเอกสารเพิ่มเติมให้ครบถ้วน ตามที่กำหนดในแบบบันทึกความบกพร่องให้เจ้าหน้าที่ส่งคืนคำขอและเอกสาร พร้อมแจ้งเป็นหนังสือถึงเหตุแห่งการคืนด้วย และแจ้งสิทธิในการอุทธรณ์ (อุทธรณ์ตาม พ.ร.บ. วิธีปฏิบัติราชการทางปกครอง พ.ศ. ๒๕๓๙))
๓)	การพิจารณา	เจ้าหน้าที่ตรวจด้านสุขลักษณะกรณีถูกต้องตามหลักเกณฑ์ด้านสุขลักษณะ เสนอพิจารณาออกใบอนุญาต กรณีไม่ถูกต้องตามหลักเกณฑ์ด้านสุขลักษณะ แนะนำให้ปรับปรุงแก้ไขด้านสุขลักษณะ	๒๐ วัน	กองสาธารณสุขและสิ่งแวดล้อม	กฎหมายกำหนดภายใน ๓๐ วัน นับแต่วันที่เอกสารถูกต้องและครบถ้วน (ตาม พ.ร.บ. การสาธารณสุข พ.ศ. ๒๕๓๕ มาตรา ๕๖ และ พ.ร.บ. วิธีปฏิบัติราชการทางปกครอง (ฉบับที่ ๒) พ.ศ. ๒๕๕๗))
๔)	การแจ้งผลการพิจารณา	การแจ้งคำสั่งออกใบอนุญาต/คำสั่งไม่อนุญาต ๑. กรณีอนุญาต มีหนังสือแจ้งการอนุญาตแก่	๘ วัน	กองสาธารณสุขและสิ่งแวดล้อม	ในกรณีที่เจ้าพนักงานท้องถิ่น ไม่อาจออกใบอนุญาตหรือยังไม่อาจมีคำสั่งไม่อนุญาตได้ภายใน

ที่	ประเภท ขั้นตอน	รายละเอียดของขั้นตอนการบริการ	ระยะเวลา	ส่วนงาน/หน่วยงาน ที่รับผิดชอบ	หมายเหตุ
		<p>ผู้ขออนุญาตทราบเพื่อมารับใบอนุญาตภายในระยะเวลาที่ท้องถิ่นกำหนด หากพ้นกำหนดถือว่าไม่ประสงค์จะรับใบอนุญาต เว้นแต่จะมีเหตุหรือข้อแก้ตัวอันสมควร</p> <p>๒. กรณีไม่อนุญาต แจ้งคำสั่งไม่ออกใบอนุญาตประกอบกิจการรับทำการกำจัดมูลฝอยติดเชื่อแก่ผู้ขออนุญาตทราบ พร้อมแจ้งสิทธิในการอุทธรณ์</p>			<p>๓๐ วัน นับแต่วันที่เอกสารถูกต้องและครบถ้วน ให้ขยายเวลาออกไปได้อีกไม่เกิน ๒ ครั้งๆ ละไม่เกิน ๑๕ วัน และแจ้งให้ผู้ยื่นคำขอทราบภายใน ๗ วันนับแต่วันที่พิจารณาแล้วเสร็จ ทั้งนี้หากเจ้าพนักงานท้องถิ่นพิจารณายังไม่แล้วเสร็จ ให้แจ้งเป็นหนังสือให้ผู้ยื่นคำขอทราบถึงเหตุแห่งความล่าช้าทุก ๗ วัน จนกว่าจะพิจารณาแล้วเสร็จ พร้อมสำเนาแจ้ง ก.พ.ร. ทราบทุกครั้ง</p>
๕)	-	<p>ชำระค่าธรรมเนียม (กรณีมีคำสั่งอนุญาต)</p> <p>ผู้ขออนุญาตมาชำระค่าธรรมเนียมตามอัตราและระยะเวลาที่ท้องถิ่นกำหนด พร้อมรับใบอนุญาต</p>	๑ วัน	กองคลัง	<p>กรณีไม่ชำระตามระยะเวลาที่กำหนด จะต้องเสียค่าปรับเพิ่มขึ้นอีกร้อยละ ๒๐ ของจำนวนเงินที่ค้างชำระ)</p>

ระยะเวลาดำเนินการรวม ๓๐ วัน

๑๔.งานบริการนี้ ผ่านการดำเนินการลดขั้นตอน และระยะเวลาปฏิบัติราชการมาแล้ว
ยังไม่ผ่านการดำเนินการลดขั้นตอน

๑๕.รายการเอกสารหลักฐานประกอบการยื่นคำขอ

๑๕.๑) เอกสารยืนยันตัวตนที่ออกโดยหน่วยงานภาครัฐ (พร้อมระบุจำนวนเอกสารที่ต้องมายื่น)

ที่	รายการเอกสาร ยืนยันตัวตน	หน่วยงานภาครัฐ ผู้ออกเอกสาร	จำนวนเอกสาร ฉบับจริง	จำนวนเอกสาร สำเนา	หน่วยนับ เอกสาร	หมายเหตุ
๑)	บัตรประจำตัว ประชาชน	-	๐	๑	ฉบับ	-
๒)	สำเนาทะเบียนบ้าน	-	๐	๑	ฉบับ	-

๑๕.๒) เอกสารอื่น ๆ สำหรับยื่นเพิ่มเติม (พร้อมระบุจำนวนเอกสารที่ต้องมายื่น)

ที่	รายการเอกสารยื่นเพิ่มเติม	หน่วยงานภาครัฐ ผู้ออกเอกสาร	จำนวนเอกสาร ฉบับจริง	จำนวนเอกสาร สำเนา	หน่วยนับ เอกสาร	หมายเหตุ
๑)	สำเนาใบอนุญาตตามกฎหมายว่าด้วยการควบคุมอาคาร หรือใบอนุญาตตามกฎหมายอื่นที่เกี่ยวข้อง	-	๐	๑	ฉบับ	(เอกสารและหลักฐานอื่นๆ ตามที่ราชการส่วนท้องถิ่นกำหนด)
๒)	เอกสารหรือหลักฐานแสดงสถานที่กำจัดมูลฝอยติดเชื่อที่ได้รับใบอนุญาตและมีการดำเนินกิจการที่ถูกต้องตามหลักสุขาภิบาล โดยมีหลักฐานสัญญาว่าจ้างระหว่างผู้ขนกับผู้กำจัดมูลฝอย	-	๐	๑	ฉบับ	(เอกสารและหลักฐานอื่นๆ ตามที่ราชการส่วนท้องถิ่นกำหนด)
๓)	แผนการดำเนินงานในการกำจัดมูลฝอยที่แสดงรายละเอียดขั้นตอนการดำเนินงานความพร้อมด้านกำลังคน งบประมาณวัสดุอุปกรณ์ และวิธีการบริหารจัดการ	-	๐	๑	ฉบับ	(เอกสารและหลักฐานอื่นๆ ตามที่ราชการส่วนท้องถิ่นกำหนด)
๔)	เอกสารหรือหลักฐานแสดงวุฒิการศึกษาของเจ้าหน้าที่ควบคุม กำกับ ในการจัดการมูลฝอยติดเชื่อ อย่างน้อย ๒ คน ๑) คุณสมบัติสำเร็จการศึกษาไม่ต่ำกว่าปริญญาตรีหรือเทียบเท่าในสาขาวิชาวิทยาศาสตร์ ในด้านสาธารณสุข สุขาภิบาล ชีววิทยา และวิทยาศาสตร์การแพทย์	-	๐	๑	ฉบับ	(เอกสารและหลักฐานอื่นๆ ตามที่ราชการส่วนท้องถิ่นกำหนด)

ที่	รายการเอกสารยื่น เพิ่มเติม	หน่วยงานภาครัฐ ผู้ออกเอกสาร	จำนวนเอกสาร ฉบับจริง	จำนวนเอกสาร สำเนา	หน่วยนับ เอกสาร	หมายเหตุ
	ด้านใดด้านหนึ่ง ๒) คุณสมบัติสำเร็จ การศึกษาไม่ต่ำกว่า ปริญญาตรีหรือ เทียบเท่าในสาขาวิชา วิศวกรรมศาสตร์ใน ด้านสุขาภิบาล วิศวกรรมสิ่งแวดล้อม และ วิศวกรรมเครื่องกล ด้านใดด้านหนึ่ง					
๕)	เอกสารแสดงให้เห็นว่า ผู้ปฏิบัติงานที่ทำหน้าที่ กำจัดมูลฝอยติดเชื้อ ผ่านการฝึกอบรมการ ป้องกันและระงับการ แพร่เชื้อหรืออันตรายที่ อาจเกิดจากมูลฝอยติด เชื้อ (ตามหลักสูตรและ ระยะเวลาตามที่ กระทรวงสาธารณสุข กำหนดโดยประกาศใน ราชกิจจานุเบกษา)	-	๐	๑	ฉบับ	(เอกสารและ หลักฐานอื่นๆ ตามที่ราชการ ส่วนท้องถิ่น กำหนด)
๖)	ใบรับรองแพทย์หรือ เอกสารแสดงการตรวจ สุขภาพประจำปีของ ผู้ปฏิบัติงานในการ กำจัดมูลฝอยติดเชื้อ	-	๑	๐	ฉบับ	(เอกสารและ หลักฐานอื่นๆ ตามที่ราชการ ส่วนท้องถิ่น กำหนด)

๑๖. ค่าธรรมเนียม

อัตราค่าธรรมเนียมใบอนุญาตรับทำการกำจัดมูลฝอยติดเชื้อ ฉบับละ ๕,๐๐๐ บาทต่อปี
(ระบุตามข้อกำหนดของท้องถิ่น)

๑๗. ช่องทางการร้องเรียน

- ๑) ช่องทางการร้องเรียน ศูนย์รับเรื่องร้องทุกข์ เทศบาลเมืองประโคนชัย โทรศัพท์ ๐ ๔๔๖๗ ๐๘๕๘
- ๒) ช่องทางการร้องเรียน ศูนย์บริการประชาชน สำนักปลัดสำนักนายกรัฐมนตรี
หมายเหตุ (เลขที่ ๑ ถ.พิษณุโลก เขตดุสิต กทม. ๑๐๓๐๐ / สายด่วน ๑๑๑๑ / www.๑๑๑๑.go.th / ตู้
ปณ.๑๑๑๑ เลขที่ ๑ ถ.พิษณุโลก เขตดุสิต กทม. ๑๐๓๐๐)

๑๘. ตัวอย่างแบบฟอร์ม ตัวอย่าง และคู่มือการกรอก

- ๑) แบบคำขอรับใบอนุญาต/ต่ออายุใบอนุญาต
(เอกสาร/แบบฟอร์ม ให้เป็นไปตามข้อกำหนดของท้องถิ่น)
- ๒) แบบ นส.๓/๑ หนังสือแจ้งความบกพร่องและรายการเอกสารหรือหลักฐานที่ต้องนำมายื่นเพิ่มเติม ตามมาตรา ๘ แห่งพระราชบัญญัติการอำนวยความสะดวกในการพิจารณาอนุญาตของทางราชการ พ.ศ. ๒๕๕๘ ซึ่งต้องจัดทำหนังสือแจ้งภายในวันที่ยื่นคำขอใบอนุญาตหรือขอต่ออายุใบอนุญาต

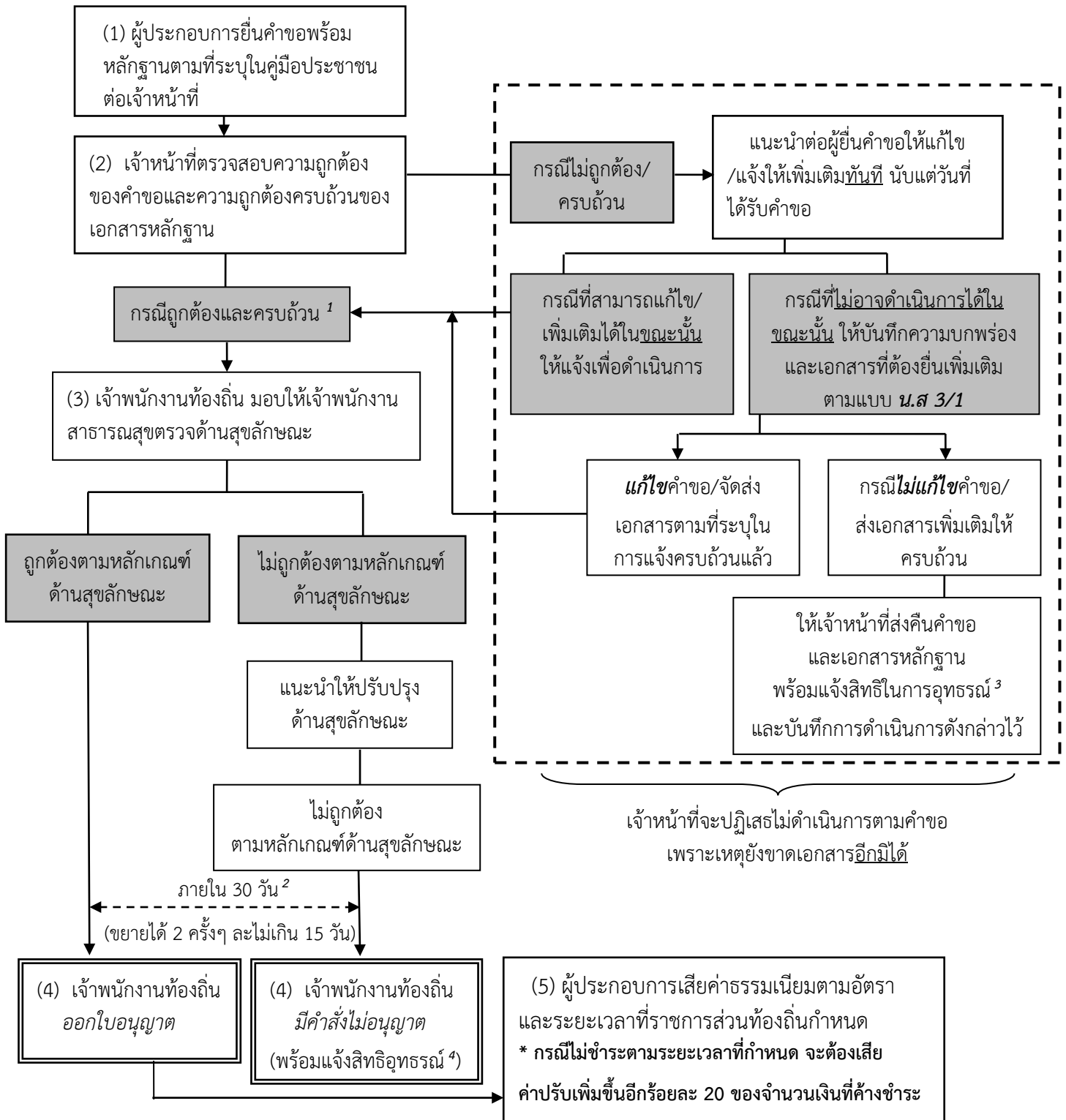
๑๙. หมายเหตุ :

การแจ้งผลการพิจารณา

๑๙.๑ ในกรณีที่เจ้าพนักงานท้องถิ่น ไม่อาจออกใบอนุญาตหรือยังไม่อาจมีคำสั่งไม่อนุญาตได้ภายใน ๓๐ วัน นับแต่วันที่เอกสารถูกต้องและครบถ้วน ให้ขยายเวลาออกไปได้อีกไม่เกิน ๒ ครั้งๆ ละไม่เกิน ๑๕ วัน และให้แจ้งต่อผู้ยื่นคำขอทราบภายใน ๗ วันนับแต่วันที่พิจารณาแล้วเสร็จ

๑๙.๒ ในกรณีที่เจ้าพนักงานท้องถิ่นพิจารณายังไม่แล้วเสร็จภายในระยะเวลาตามข้อ ๑๙.๑ ให้แจ้งเป็นหนังสือให้ผู้ยื่นคำขอทราบถึงเหตุแห่งความล่าช้าทุก ๗ วันจนกว่าจะพิจารณาแล้วเสร็จ พร้อมสำเนาแจ้ง ก.พ.ร. ทราบทุกครั้ง

แผนภูมิ แสดงขั้นตอนการยื่นขอใบอนุญาต



¹ หมายถึง คำขอถูกต้องและเอกสารครบถ้วนตามที่ระบุไว้ในคู่มือประชาชน

² หมายถึง เจ้าพนักงานท้องถิ่นต้องดำเนินการให้แล้วเสร็จภายใน 30 วันนับแต่วันรับคำขอถูกต้องและครบถ้วน ในกรณีที่เจ้าพนักงานท้องถิ่นไม่อาจออกใบอนุญาตหรือยังไม่อาจมีคำสั่งไม่อนุญาตได้ภายในระยะเวลาที่กฎหมายกำหนดให้ขยายเวลาออกไปได้อีกไม่เกิน 2 ครั้งๆ ละไม่เกิน 15 วัน และแจ้งให้ผู้ยื่นคำขอทราบภายใน 7 วันนับแต่วันที่พิจารณาแล้วเสร็จ ทั้งนี้หากเจ้าพนักงานท้องถิ่นพิจารณาไม่แล้วเสร็จให้แจ้งเป็นหนังสือให้ผู้ยื่นคำขอทราบถึงเหตุแห่งความล่าช้าทุก 7 วัน จนกว่าจะพิจารณาแล้วเสร็จพร้อมสำเนาแจ้ง ก.พ.ร. ทราบทุกครั้ง ตาม พ.ร.บ. การอำนวยความสะดวกในการพิจารณาอนุญาตของทางราชการ พ.ศ. 2558

³ หมายถึง ผู้ยื่นคำขอมีสิทธิอุทธรณ์คำสั่งคืนคำขอต่อเจ้าพนักงานท้องถิ่นผู้ออกคำสั่ง ภายใน 15 วัน นับแต่วันที่รับทราบคำสั่ง ตามกฎหมายว่าด้วยวิธีปฏิบัติราชการทางปกครอง

⁴ หมายถึง ผู้ยื่นคำขอมีสิทธิอุทธรณ์คำสั่งไม่ออกใบอนุญาตหรือไม่อนุญาตให้ต่ออายุใบอนุญาตต่อรัฐมนตรีว่าการกระทรวงสาธารณสุข ภายใน 30 วัน นับแต่วันรับทราบคำสั่ง ตามกฎหมายว่าด้วยการสาธารณสุข

