

## คู่มือสำหรับประชาชน: การขอใบอนุญาตจัดตั้งตลาด

หน่วยงานที่รับผิดชอบ : เทศบาลเมืองประโคนชัย

๑. ชื่อกระบวนงาน: การขอใบอนุญาตจัดตั้งตลาด
๒. หน่วยงานเจ้าของกระบวนงาน : เทศบาลเมืองประโคนชัย
๓. ประเภทของงานบริการ: กระบวนงานบริการที่ให้บริการในส่วนท้องถิ่น (กระบวนงานบริการที่เบ็ดเสร็จในหน่วยเดียว)
๔. หมวดหมู่ของงานบริการ: อนุญาต/ออกใบอนุญาต/รับรอง
๕. กฎหมายที่ให้อำนาจการอนุญาต หรือที่เกี่ยวข้อง:
  - ๕.๑ พระราชบัญญัติการสาธารณสุข พ.ศ. ๒๕๓๕ และที่แก้ไขเพิ่มเติมพ.ศ. ๒๕๕๐
  - ๕.๒ กฎกระทรวงว่าด้วยสุขลักษณะของตลาด พ.ศ. ๒๕๕๑
  - ๕.๓ เทศบัญญัติเทศบาลตำบลประโคนชัย เรื่อง การควบคุมตลาด พ.ศ. ๒๕๕๓
  - ๕.๔ พ.ร.บ. ควบคุมอาคารพ.ศ. ๒๕๒๒
๖. ระดับผลกระทบ: บริการทั่วไป
๗. พื้นที่ให้บริการ: เทศบาลเมืองประโคนชัย
๘. กฎหมายข้อบังคับ/ข้อตกลงที่กำหนดระยะเวลา พระราชบัญญัติการสาธารณสุข พ.ศ. ๒๕๓๕ และที่แก้ไขเพิ่มเติมพ.ศ. ๒๕๕๐  
ระยะเวลาที่กำหนดตามกฎหมาย / ข้อกำหนด ฯลฯ ๓๐ วัน
๙. ข้อมูลสถิติ
  - จำนวนเฉลี่ยต่อเดือน ๐
  - จำนวนค่าขอที่มากที่สุด ๐
  - จำนวนค่าขอที่น้อยที่สุด ๐
๑๐. ชื่ออ้างอิงของคู่มือประชาชน [สำเนาคู่มือประชาชน] การขอใบอนุญาตจัดตั้งตลาด
๑๑. ช่องทางการให้บริการ
 

กองสาธารณสุขและสิ่งแวดล้อม เทศบาลเมืองประโคนชัย/ติดต่อด้วยตนเองณหน่วยงาน  
๓๓๙ ม. ๖ ถ.โชคชัย-เดชอุดม อ.ประโคนชัย จ.บุรีรัมย์ ๓๑๑๔๐ โทรศัพท์ ๐ ๔๔๖๗ ๐๘๕๕ หรือ เว็บไซต์  
<http://www.prakhonchai.go.th>  
ระยะเวลาเปิดให้บริการ เปิดให้บริการวันจันทร์ถึงวันศุกร์ (ยกเว้นวันหยุดที่ทางราชการกำหนด)  
ตั้งแต่เวลา ๐๘:๓๐ - ๑๖:๓๐ น. (มีพักเที่ยง)
๑๒. หลักเกณฑ์ วิธีการ เงื่อนไข (ถ้ามี) ในการยื่นคำขอ และในการพิจารณาอนุญาต
  ๑. หลักเกณฑ์ วิธีการ
 

ผู้ใดประสงค์ขอใบอนุญาตจัดตั้งตลาด (ยกเว้น กระทรวง ทบวง กรม ราชการส่วนท้องถิ่นหรือองค์กรของรัฐที่ได้จัดตั้งตลาดขึ้นตามอำนาจหน้าที่ แต่ต้องปฏิบัติตามข้อกำหนดของท้องถิ่น) ต้องยื่นขออนุญาตต่อเจ้าพนักงานท้องถิ่นหรือพนักงานเจ้าหน้าที่ที่รับผิดชอบ โดยยื่นคำขอตามแบบฟอร์มที่กฎหมายกำหนด พร้อมทั้งเอกสารประกอบการขออนุญาตตาม ข้อกำหนดของท้องถิ่น ณ เทศบาลเมืองประโคนชัย
  ๒. เงื่อนไขในการยื่นคำขอ (ตามที่ระบุไว้ในข้อกำหนดของท้องถิ่น)
    - (๑) ผู้ประกอบการต้องยื่นเอกสารที่ถูกต้องและครบถ้วน
    - (๒) สำเนาใบอนุญาต หรือเอกสารหลักฐานตามกฎหมายอื่นที่เกี่ยวข้อง
    - (๓) สภาพสุขลักษณะของสถานประกอบการ ต้องถูกต้องตามหลักเกณฑ์ (ตามข้อกำหนดของท้องถิ่น)

(๔) .....ระบุเพิ่มเติมตามหลักเกณฑ์ วิธีการ และเงื่อนไขการขอและการออกใบอนุญาต และตามแบบที่ราชการส่วนท้องถิ่นกำหนดไว้ในข้อกำหนดของท้องถิ่น....

หมายเหตุ: ขั้นตอนการดำเนินงานตามคู่มือจะเริ่มนับระยะเวลาตั้งแต่เจ้าหน้าที่ได้รับเอกสารครบถ้วนตามที่ระบุไว้ในคู่มือประชาชนเรียบร้อยแล้ว และแจ้งผลการพิจารณาภายใน ๗ วันนับแต่วันพิจารณาแล้วเสร็จ

### ๑๓. ขั้นตอน ระยะเวลา และส่วนงานที่รับผิดชอบ

ที่	ประเภท ขั้นตอน	รายละเอียดของขั้นตอนการ บริการ	ระยะเวลา	ส่วนงาน/ หน่วยงานที่ รับผิดชอบ	หมายเหตุ
๑)	การตรวจสอบ เอกสาร	ผู้ขอรับใบอนุญาตยื่นคำขอรับ ใบอนุญาตจัดตั้งตลาด พร้อม หลักฐานที่ท้องถิ่นกำหนด	๑๕ นาที	กองสาธารณสุข และสิ่งแวดล้อม	
๒)	การตรวจสอบ เอกสาร	เจ้าหน้าที่ตรวจสอบความ ถูกต้องของคำขอ และความ ครบถ้วนของเอกสารหลักฐานทันที กรณีไม่ถูกต้อง/ครบถ้วน เจ้าหน้าที่แจ้งต่อผู้ยื่นคำขอให้ แก้ไข/เพิ่มเติมเพื่อดำเนินการ หาก ไม่สามารถดำเนินการได้ในขณะนั้น ให้จัดทำบันทึกความบกพร่องและ รายการเอกสารหรือหลักฐานยื่น เพิ่มเติมภายในระยะเวลาที่กำหนด โดยให้เจ้าหน้าที่และผู้ยื่นคำขอลง นามไว้ในบันทึกนั้นด้วย	๑ ชั่วโมง	กองสาธารณสุข และสิ่งแวดล้อม	หากผู้ขอใบอนุญาตไม่ แก้ไขคำขอหรือไม่ส่ง เอกสารเพิ่มเติมให้ ครบถ้วน ตามที่กำหนด ในแบบบันทึกความ บกพร่องให้เจ้าหน้าที่ ส่งคืนคำขอและ เอกสาร พร้อมแจ้งเป็น หนังสือถึงเหตุแห่งการ คืนด้วย และแจ้งสิทธิ ในการอุทธรณ์ (อุทธรณ์ตาม พ.ร.บ. วิธีปฏิบัติราชการทาง ปกครอง พ.ศ. ๒๕๓๙))
๓)	การพิจารณา	เจ้าหน้าที่ตรวจด้านสุขลักษณะ กรณีถูกต้องตามหลักเกณฑ์ด้าน สุขลักษณะ เสนอพิจารณาออก ใบอนุญาต กรณีไม่ถูกต้องตามหลักเกณฑ์ ด้านสุขลักษณะ แนะนำให้ ปรับปรุงแก้ไขด้านสุขลักษณะ	๒๐ วัน	กองสาธารณสุข และสิ่งแวดล้อม	กฎหมายกำหนด ภายใน ๓๐ วัน นับแต่ วันที่เอกสารถูกต้อง และครบถ้วน (ตาม พ.ร.บ. การสาธารณสุข พ.ศ. ๒๕๓๕ มาตรา ๕๖ และ พ.ร.บ. วิธี ปฏิบัติราชการทาง ปกครอง (ฉบับที่ ๒) พ.ศ. ๒๕๕๗))

ที่	ประเภท ขั้นตอน	รายละเอียดของขั้นตอนการ บริการ	ระยะเวลา	ส่วนงาน/ หน่วยงานที่ รับผิดชอบ	หมายเหตุ
๔)	การแจ้งผล การพิจารณา	การแจ้งคำสั่งออกใบอนุญาต/ คำสั่งไม่อนุญาต ๑. กรณีอนุญาต มีหนังสือแจ้งการอนุญาตแก่ ผู้ขออนุญาตทราบเพื่อมารับ ใบอนุญาตภายในระยะเวลาที่ ท้องถิ่นกำหนด หากพ้นกำหนดถือ ว่าไม่ประสงค์จะรับใบอนุญาต เว้น แต่จะมีเหตุหรือข้อแก้ตัวอันสมควร ๒. กรณีไม่อนุญาต แจ้งคำสั่งไม่ออกใบอนุญาต จัดตั้งตลาดแก่ผู้ขออนุญาตทราบ พร้อมแจ้งสิทธิในการอุทธรณ์	๘ วัน	กองสาธารณสุข และสิ่งแวดล้อม	ในกรณีที่เจ้าพนักงาน ท้องถิ่น ไม่อาจออก ใบอนุญาตหรือยังไม่ อาจมีคำสั่งไม่อนุญาต ได้ภายใน ๓๐ วัน นับ แต่วันที่เอกสารถูกต้อง และครบถ้วน ให้ขยาย เวลาออกไปได้อีกไม่ เกิน ๒ ครั้งๆ ละไม่เกิน ๑๕ วัน และแจ้งให้ผู้ ยื่นคำขอทราบภายใน ๗ วันนับแต่วันที่ พิจารณาแล้วเสร็จ ทั้งนี้หากเจ้าพนักงาน ท้องถิ่นพิจารณายังไม่ แล้วเสร็จ ให้แจ้งเป็น หนังสือให้ผู้ยื่นคำขอ ทราบถึงเหตุแห่งความ ล่าช้าทุก ๗ วันจนกว่า จะพิจารณาแล้วเสร็จ พร้อมสำเนาแจ้งก.พ.ร. ทราบทุกครั้ง
๕)	-	ชำระค่าธรรมเนียม (กรณีมี คำสั่งอนุญาต) ผู้ขออนุญาตมาชำระ ค่าธรรมเนียมตามอัตราและ ระยะเวลาที่ท้องถิ่นกำหนด พร้อมรับใบอนุญาต	๑ วัน	กองคลัง	กรณีไม่ชำระตาม ระยะเวลาที่กำหนด จะต้องเสียค่าปรับ เพิ่มขึ้นอีกร้อยละ ๒๐ ของจำนวนเงินที่ค้าง ชำระ)

ระยะเวลาดำเนินการรวม ๓๐ วัน

๑๔.งานบริการนี้ ผ่านการดำเนินการลดขั้นตอน และระยะเวลาปฏิบัติราชการมาแล้ว

-

## ๑๕. รายการเอกสารหลักฐานประกอบการยื่นคำขอ

## ๑๕.๑) เอกสารยืนยันตัวตนที่ออกโดยหน่วยงานภาครัฐ

ที่	รายการเอกสาร ยืนยันตัวตน	หน่วยงานภาครัฐ ผู้ออกเอกสาร	จำนวนเอกสาร ฉบับจริง	จำนวนเอกสาร สำเนา	หน่วยนับ เอกสาร	หมายเหตุ
๑)	บัตรประจำตัว ประชาชน	-	๐	๑	ฉบับ	-
๒)	สำเนาทะเบียน บ้าน	-	๐	๑	ฉบับ	-

## ๑๕.๒) เอกสารอื่น ๆ สำหรับยื่นเพิ่มเติม

ที่	รายการเอกสาร ยื่นเพิ่มเติม	หน่วยงานภาครัฐ ผู้ออกเอกสาร	จำนวนเอกสาร ฉบับจริง	จำนวนเอกสาร สำเนา	หน่วยนับ เอกสาร	หมายเหตุ
๑)	สำเนาใบอนุญาต ตามกฎหมายอื่นที่ เกี่ยวข้อง เช่น สำเนาใบอนุญาตสิ่ง ปลูกสร้างอาคาร หรือหลักฐานแสดง ว่าอาคารนั้น สามารถใช้ ประกอบการได้ตาม กฎหมายว่าด้วยการ ควบคุมอาคาร	-	๐	๑	ฉบับ	(เอกสารและ หลักฐานอื่นๆ ตามที่ราชการ ส่วนท้องถิ่น กำหนด)
๒)	แผนที่โดยสังเขป แสดงสถานที่ตั้ง ตลาด	-	๑	๐	ฉบับ	( เอกสารและ หลักฐานอื่นๆ ตามที่ราชการ ส่วนท้องถิ่น กำหนด)
๓)	ใบรับรองแพทย์ของ ผู้ขายและผู้ช่วย ขายของในตลาด หรือหลักฐานที่ แสดงว่าผ่านการ อบรมเรื่อง สุขาภิบาลอาหาร ตามหลักสูตรที่ ท้องถิ่นกำหนด	-	๑	๐	ฉบับ	( เอกสารและ หลักฐานอื่นๆ ตามที่ราชการ ส่วนท้องถิ่น กำหนด)

**๑๖. ค่าธรรมเนียม**

ตลาดประเภทที่ ๑	ค่าธรรมเนียมฉบับละ	๒,๐๐๐	บาท
ตลาดประเภทที่ ๒	ค่าธรรมเนียมฉบับละ	๑,๐๐๐	บาท

**๑๗. ช่องทางการร้องเรียน**

- ๑) ช่องทางการร้องเรียน ศูนย์รับเรื่องร้องทุกข์ เทศบาลเมืองประโคนชัย โทรศัพท์ ๐ ๔๔๖๗ ๐๘๕๘
- ๒) ช่องทางการร้องเรียน ศูนย์บริการประชาชน สำนักปลัดสำนักนายกรัฐมนตรี  
**หมายเหตุ** ( เลขที่ ๑ ถ.พิษณุโลก เขตดุสิต กทม. ๑๐๓๐๐ / สายด่วน ๑๑๑๑ / [www.๑๑๑๑.go.th](http://www.๑๑๑๑.go.th) / ตู้  
 ปณ.๑๑๑๑ เลขที่ ๑ ถ.พิษณุโลก เขตดุสิต กทม. ๑๐๓๐๐)

**๑๘. ตัวอย่างแบบฟอร์ม ตัวอย่าง และคู่มือการกรอก**

- ๑) แบบคำขอรับใบอนุญาต/ต่ออายุใบอนุญาต  
*(เอกสาร/แบบฟอร์ม ให้เป็นไปตามข้อกำหนดของท้องถิ่น)*
- ๒) แบบ นส.๓/๑ หนังสือแจ้งความบกพร่องและรายการเอกสารหรือหลักฐานที่ต้องนำมายื่นเพิ่มเติม ตามมาตรา ๘ แห่งพระราชบัญญัติการอำนวยความสะดวกในการพิจารณาอนุญาตของทางราชการ พ.ศ. ๒๕๕๘ ซึ่งต้องจัดทำหนังสือแจ้งภายในวันที่ยื่นคำขอใบอนุญาตหรือขอต่ออายุใบอนุญาต

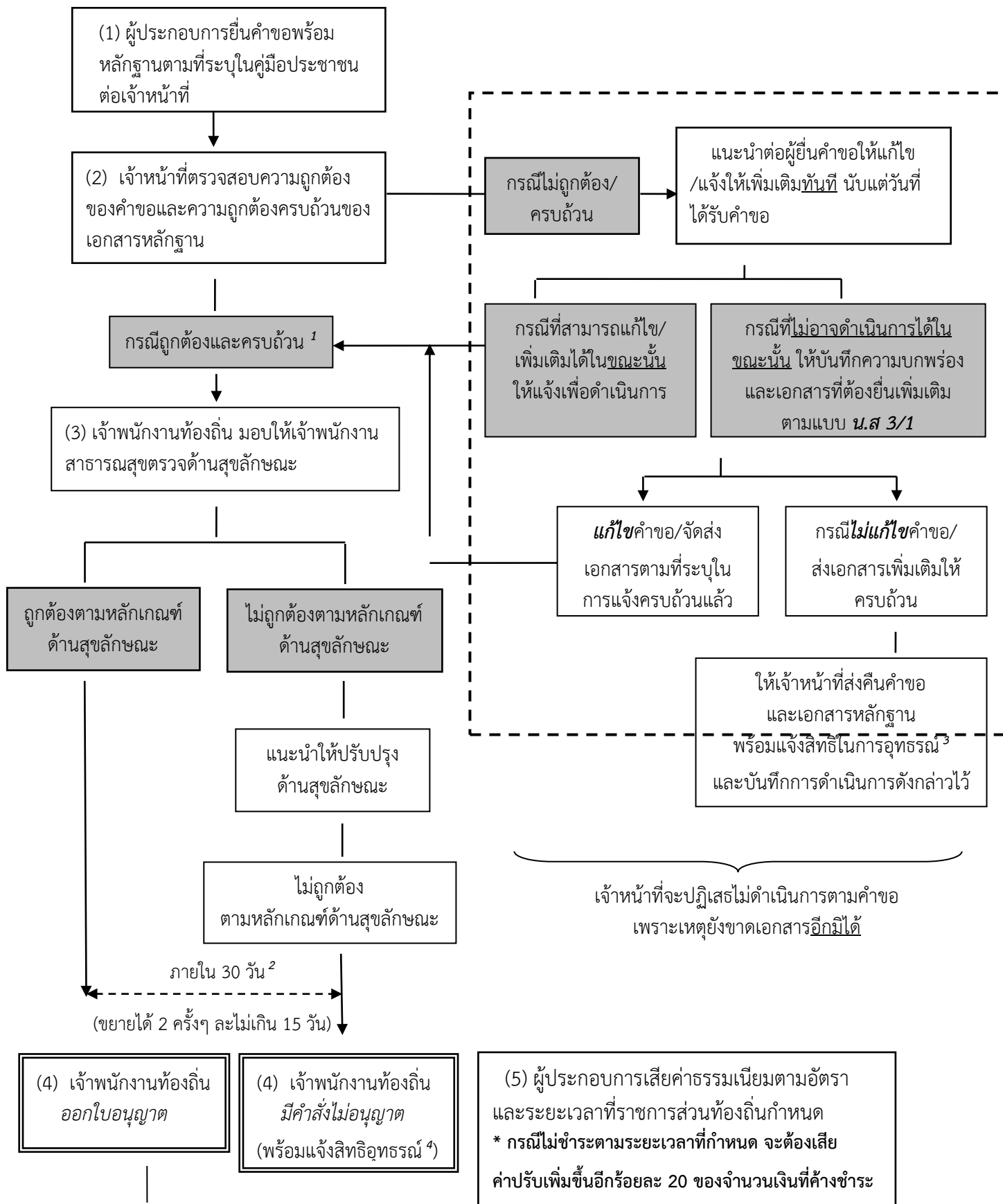
**๑๙. หมายเหตุ :**

การแจ้งผลการพิจารณา

๑๙.๑ ในกรณีที่เจ้าพนักงานท้องถิ่น ไม่อาจออกใบอนุญาตหรือยังไม่อาจมีคำสั่งไม่อนุญาตได้ภายใน ๓๐ วัน นับแต่วันที่เอกสารถูกต้องและครบถ้วน ให้ขยายเวลาออกไปได้อีกไม่เกิน ๒ ครั้งๆ ละไม่เกิน ๑๕ วัน และให้แจ้งต่อผู้ยื่นคำขอทราบภายใน ๗ วันนับแต่วันที่พิจารณาแล้วเสร็จ

๑๙.๒ ในกรณีที่เจ้าพนักงานท้องถิ่นพิจารณายังไม่แล้วเสร็จภายในระยะเวลาตามข้อ ๑๙.๑ ให้แจ้งเป็นหนังสือให้ผู้ยื่นคำขอทราบถึงเหตุแห่งความล่าช้าทุก ๗ วันจนกว่าจะพิจารณาแล้วเสร็จ พร้อมสำเนาแจ้ง ก.พ.ร. ทราบทุกครั้ง

แผนภูมิ แสดงขั้นตอนการยื่นขอใบอนุญาต





- <sup>1</sup> หมายถึง คำขอถูกต้องและเอกสารครบถ้วนตามที่ระบุไว้ในคู่มือประชาชน
- <sup>2</sup> หมายถึง เจ้าพนักงานท้องถิ่นต้องดำเนินการให้แล้วเสร็จภายใน 30 วันนับแต่วันได้รับคำขอถูกต้องและครบถ้วน ในกรณีที่เจ้าพนักงานท้องถิ่นไม่อาจออกใบอนุญาตหรือยังไม่อาจมีคำสั่งไม่อนุญาตได้ภายในระยะเวลาที่กฎหมายกำหนดให้ขยายเวลาออกไปได้อีกไม่เกิน 2 ครั้งๆ ละไม่เกิน 15 วัน และแจ้งให้ผู้ยื่นคำขอทราบภายใน 7 วันนับแต่วันที่พิจารณาแล้วเสร็จ ทั้งนี้หากเจ้าพนักงานท้องถิ่นพิจารณาไม่แล้วเสร็จให้แจ้งเป็นหนังสือให้ผู้ยื่นคำขอทราบถึงเหตุแห่งความล่าช้าทุก 7 วัน จนกว่าจะพิจารณาแล้วเสร็จพร้อมสำเนาแจ้ง ก.พ.ร. ทราบทุกครั้ง ตาม พ.ร.บ. การอำนวยความสะดวกในการพิจารณาอนุญาตของทางราชการ พ.ศ. 2558
- <sup>3</sup> หมายถึง ผู้นั้นมีสิทธิอุทธรณ์คำสั่งคืนคำขอต่อเจ้าพนักงานท้องถิ่นผู้ออกคำสั่ง ภายใน 15 วัน นับแต่วันที่รับทราบคำสั่ง ตามกฎหมายว่าด้วยวิธีปฏิบัติราชการทางปกครอง
- <sup>4</sup> หมายถึง ผู้นั้นมีสิทธิอุทธรณ์คำสั่งไม่ออกใบอนุญาตหรือไม่อนุญาตให้ต่ออายุใบอนุญาตต่อรัฐมนตรีว่าการกระทรวงสาธารณสุข ภายใน 30 วัน นับแต่วันรับทราบคำสั่ง ตามกฎหมายว่าด้วยการสาธารณสุข